

Bedienungsanleitung

P420 IP | IPTV Set Top Box



WICHTIG:

Vor Gebrauch sorgfältig lesen,
aufbewahren für späteres Nachschlagen.

 **DOLBY AUDIO™**

HDMI®
HIGH-DEFINITION MULTIMEDIA INTERFACE



net services ist eine Marke der net services GmbH & Co. KG
Lise-Meitner-Str. 4, 24941 Flensburg

Inhalt

Sicherheitsinformationen	5
Verwendete Zeichen und Symbole	5
Allgemeine Sicherheitshinweise	6
Bestimmungsgemäßer Gebrauch	10
Lieferumfang	11
Anschlüsse	11
Fernbedienung - Version 1	12
Erste Schritte: Fernbedienung	13
Fernbedienung - Version 2	14
Erste Schritte: Fernbedienung	15
Inbetriebnahme	16
Netzwerkverbindung mit Netzkabel herstellen.....	16
Netzwerkverbindung mit WLAN herstellen	17
WLAN-Verbindung trennen.....	19
Reinigung	19
Fehlerbehebung	20
Entsorgung	22
Löschen von persönlichen Daten.....	22
Rückgabe von elektrischen und elektronischen Altgeräten.....	22
Rechtliche Hinweise	23
Eingetragene Warenzeichen und Lizenzhinweise	23
Konformitätserklärung	24
Technische Daten der Set Top Box	25

Sicherheitsinformationen

Bevor Sie mit der Inbetriebnahme der Set Top Box beginnen, lesen Sie bitte die folgenden Informationen sorgfältig durch. Sie dienen zur Vermeidung von Fehlanwendungen und daraus resultierenden Personenschäden, Störungen und / oder Beschädigungen der Hard- und Software.

Bewahren Sie diese Gebrauchsanleitung für später auftretende Fragen auf und geben Sie diese an neue Besitzer weiter.

Verwendete Zeichen und Symbole

Bitte machen Sie sich vorab mit den in dieser Gebrauchsanleitung verwendeten Zeichen und Symbolen vertraut.



Bezeichnet eine möglicherweise drohende Gefahr. Wenn sie nicht gemieden wird, können schwerste Verletzung oder Tod die Folge sein.



Bezeichnet eine möglicherweise drohende Gefahr. Wenn sie nicht gemieden wird, können leichte Verletzungen die Folge sein.

ACHTUNG

Bezeichnet eine möglicherweise schädliche Situation. Wenn sie nicht gemieden wird, kann die Komponente oder etwas in dessen Umgebung beschädigt werden.



Zusätzliche Hinweise und Informationen.

Allgemeine Sicherheitshinweise



Gefahr durch elektrische Spannung sowie sich daraus ergebende Brandgefahr.

Stromversorgung / Verbindungskabel

- ▶ Betreiben Sie die Set Top Box nur mit dem im Lieferumfang enthaltenen Steckernetzteil und den im Lieferumfang enthaltenen Verbindungskabeln.

Netzspannung

- ▶ Betreiben Sie die Set Top Box nur mit der dafür angegebenen Netzspannung.

Zugänglichkeit der Netzsteckdose

- ▶ Die Set Top Box muss mit einer leicht zugänglichen Steckdose verbunden werden. Sie sollten jederzeit in der Lage sein, die Set Top Box vom Stromnetz zu trennen.

Reparatur

- ▶ Versuchen Sie nicht, die Set Top Box selbst zu reparieren. Die elektrische Sicherheit könnte dadurch gefährdet werden. Sollte die Set Top Box heruntergefallen oder Wasser eingedrungen sein, nehmen Sie die Set Top Box sofort vom Strom und kontaktieren Sie Ihren Netzbetreiber.

Umgebungsbedingungen

- ▶ Die Set Top Box und das Steckernetzteil dürfen nur in Innenräumen verwendet werden.
- ▶ Schützen Sie die Set Top Box vor Feuchtigkeit, Tropf- und Spritzwasser.
- ▶ Stellen Sie keine mit Flüssigkeit gefüllten Gegenstände wie z. B. Vasen auf die Set Top Box.
- ▶ Betreiben Sie die Set Top Box nicht in Feuchträumen und nur in gemäßigttem, nicht tropischem Klima.

ACHTUNG Gefahr von Störungen oder Defekten am Gerät.**Überhitzung**

- ▶ Halten Sie mindestens folgenden Freiraum um die Set Top Box ein: 10 cm oberhalb, 5 cm dahinter, 2 cm seitlich.
- ▶ Stellen Sie die Set Top Box niemals in einen Schrank oder ein Regal mit unzureichender Belüftung.
- ▶ Stellen Sie keine Gegenstände auf die Set Top Box wie z. B. andere Geräte oder Kerzen.
- ▶ Schützen Sie die Set Top Box vor direkter Sonneneinstrahlung, offenen Flammen oder anderen Wärmequellen wie z. B. der Heizung.

Längere Abwesenheit oder Gewitter

- ▶ Trennen Sie die Set Top Box und das Netzkabel bei längerer Abwesenheit und bei Gewitter durch Ziehen des Steckernetzteils vom Stromnetz.
- ▶ Trennen Sie ebenfalls alle Geräte, welche mit der Set Top Box verbunden sind.

**Erwärmung der Set Top Box**

- ▶ Die Erwärmung der Set Top Box liegt im zulässigen Bereich. Dennoch können sich empfindliche Möbeloberflächen durch die kontinuierliche Wärmeeinwirkung im Laufe der Zeit verfärben.
- ▶ Die Gerätefüße können auf behandelten Möbeloberflächen Farbveränderungen hervorrufen. Stellen Sie die Set Top Box gegebenenfalls auf eine geeignete Unterlage.



Gefahr durch elektrische Spannung sowie sich daraus ergebende Brandgefahr.

- ▶ Betreiben Sie die Set Top Box ausschließlich mit dem im Lieferumfang enthaltenen Steckernetzteil.
- ▶ Die Kabel dürfen nicht geknickt oder eingeklemmt werden.
- ▶ Überprüfen Sie die Kabel regelmäßig auf Beschädigungen und tauschen Sie defekte Kabel umgehend aus.

ACHTUNG

Gefahr von Störungen oder Defekten am Gerät.

Fehlerhaftes Anschließen

- ▶ Schließen Sie die Kabel in der richtigen Reihenfolge an die Set Top Box an (siehe Abbildung 4 auf Seite 12). Achten Sie darauf, dass das Netzkabel hörbar einrastet.

Unterbrechung der Stromzufuhr während der Installation

- ▶ Während der Installation sowie bei Updates der Software darf die Stromzufuhr zur Set Top Box nicht unterbrochen werden. Sie vermeiden dadurch mögliche Schäden.

Ersetzen von Kabeln

- ▶ Achten Sie darauf, dass Sie beschädigte Kabel immer durch gleichwertige Kabel ersetzen.



Die Set Top Box benötigt eine aktive Internetverbindung, um sich mit einem IPTV-System verbinden zu können. Stellen Sie die Verbindung entweder mit einem Netzkabel oder mithilfe von WLAN her. Beachten Sie jedoch, dass bei einer Verbindung mit WLAN und gleichzeitiger Nutzung dieser Internetverbindung durch andere Geräte die Bandbreite eingeschränkt sein kann. Dadurch kann es zu Störungen oder Unterbrechungen bei der Wiedergabe kommen.

Bestimmungsgemäßer Gebrauch

Die Set Top Box P420 ist für den Empfang von TV- und Radiosignalen in Verbindung mit IPTV-Systemen bestimmt. Jeglicher anderweitiger Gebrauch ist nicht bestimmungsgemäß. Der Hersteller übernimmt keine Gewähr für Fehler, Störungen oder Schäden, die auf nicht bestimmungsgemäßen Gebrauch zurückzuführen sind. Dazu gehören insbesondere

- unsachgemäßes Anschließen
- unsachgemäße Bedienung
- Verwendung ungeeigneter Datenträger oder Zubehör
- Nichteinhaltung erforderlicher Installations- und Lagerbedingungen
- Verseuchung von Softwarekomponenten mit Computerviren
- Modifikationen der Hard- und Software

Lieferumfang

- Set Top Box P420 IP
- Steckernetzteil
- HDMI 2.0-Kabel (1,5 m)
- Netzwerkkabel (3 m)
- Gebrauchsanleitung
- Fernbedienung

Anschlüsse

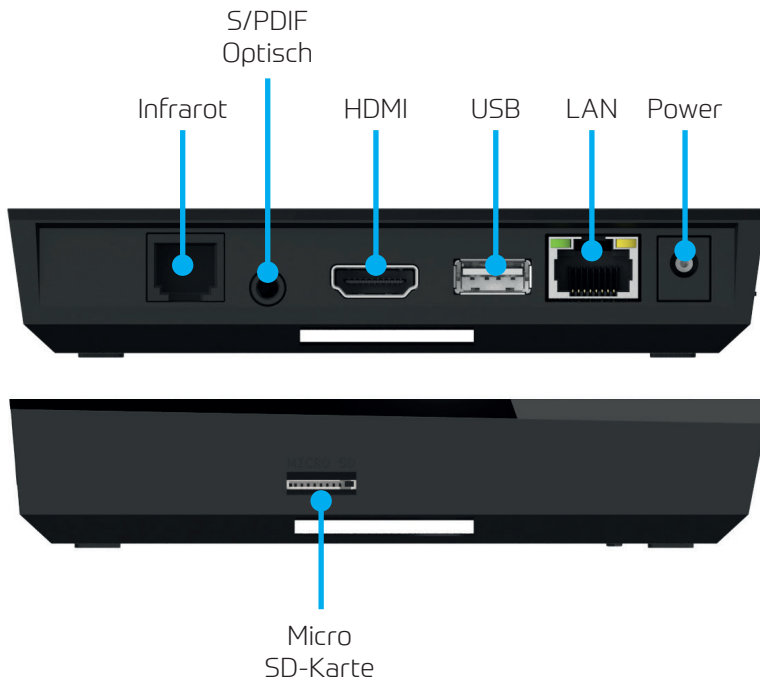


Abb. 1: Anschlüsse

Fernbedienung - Version 1

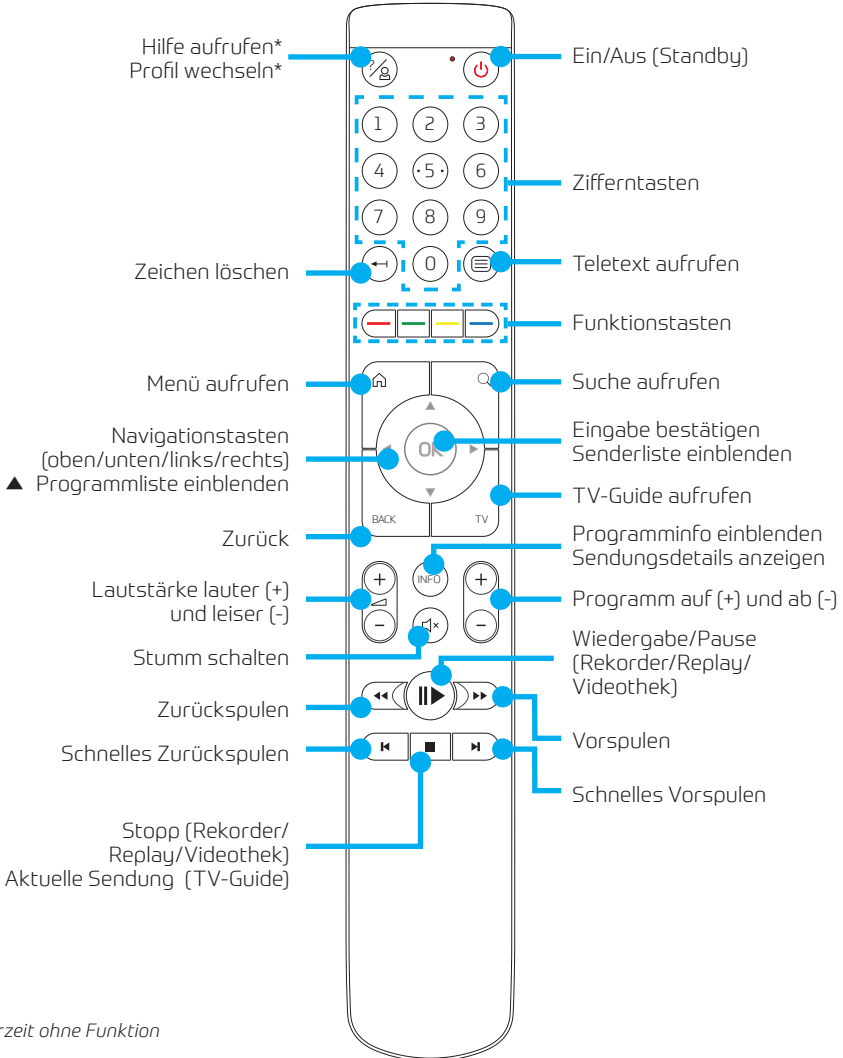


Abb. 2: Knöpfe und Funktionen der Fernbedienung



Die Tastenbelegung variiert je nach Systemeinstellungen

Erste Schritte: Fernbedienung

1. Legen Sie die Batterien in die Fernbedienung ein. Drücken Sie dazu den Batteriefachdeckel **1** nach unten und schieben Sie ihn nach hinten, um das Batteriefach zu öffnen.

Legen Sie die Batterien in das Batteriefach **2** und achten Sie dabei auf die richtige Polung (siehe Markierung am Boden des Batteriefachs).

Führen Sie die Nase des Deckels **3** in die vorgesehene Öffnung des Batteriefachs ein und schieben Sie den Batteriefachdeckel nach vorn **4** bis er hörbar einrastet.

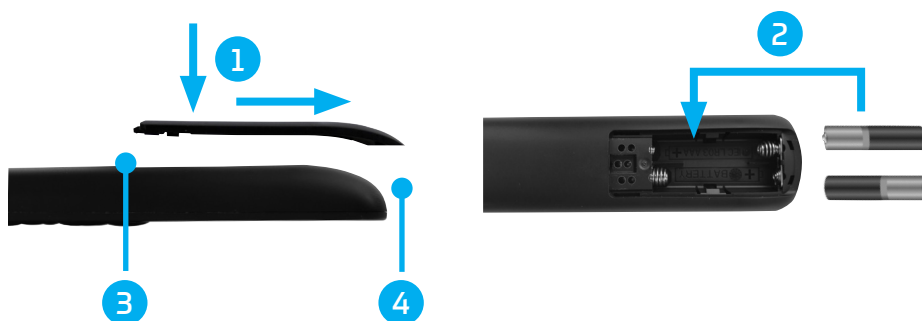


Abb. 3: Batterie einlegen in die Fernbedienung

2. Schalten Sie das TV-Gerät ein und folgen Sie den dort angezeigten Anweisungen.



Die Fernbedienung steuert danach ausschließlich die gekoppelte Set Top Box. Informationen zum Betrieb der Fernbedienung im Infrarot-Modus erhalten Sie bei Ihrem Netzbetreiber.

Fernbedienung - Version 2

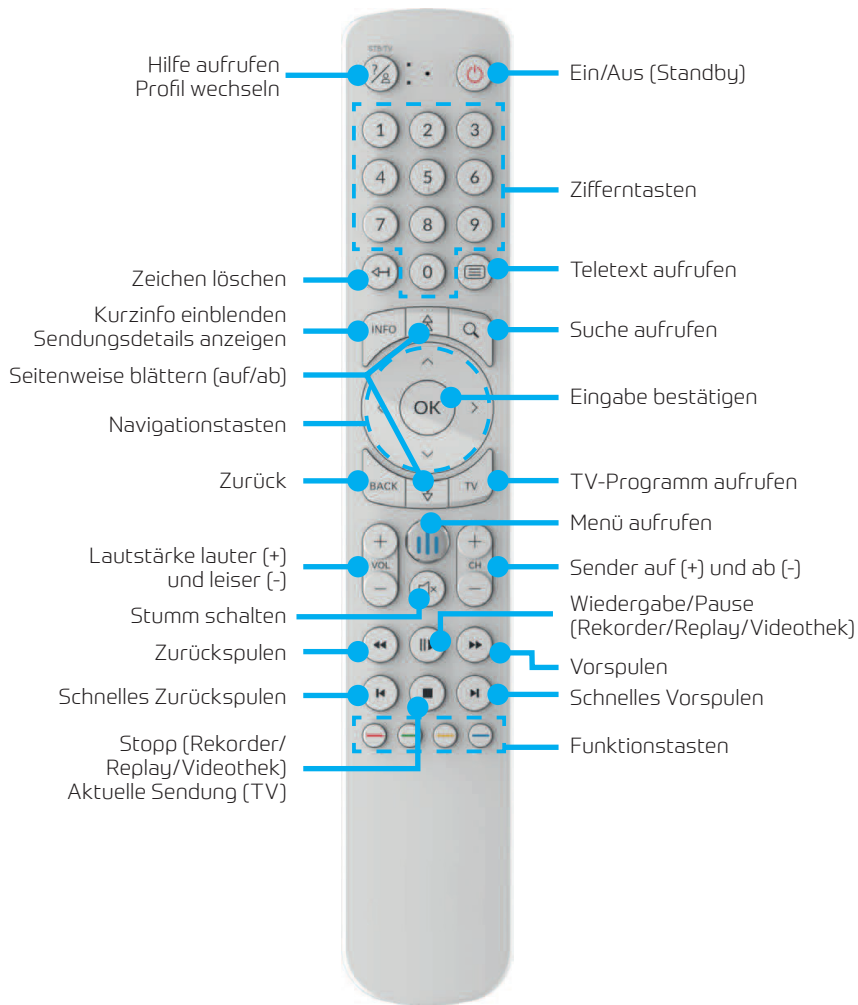


Abb. 4: Knöpfe und Funktionen der Fernbedienung



Die Tastenbelegung variiert je nach Systemeinstellungen

Erste Schritte: Fernbedienung

1. Legen Sie die Batterien in die Fernbedienung ein (siehe Abbildung 5). Drücken Sie dazu den Batteriefachdeckel an der Markierung nach unten und schieben Sie ihn nach hinten **1**, um das Batteriefach zu öffnen.

Legen Sie die Batterien in das Batteriefach **2** und achten Sie dabei auf die richtige Polung (siehe Markierung am Boden des Batteriefachs).

Führen Sie die Nase des Deckels in die vorgesehene Öffnung **3** des Batteriefachs ein und schieben Sie den Batteriefachdeckel nach vorn **4** bis er hörbar einrastet.

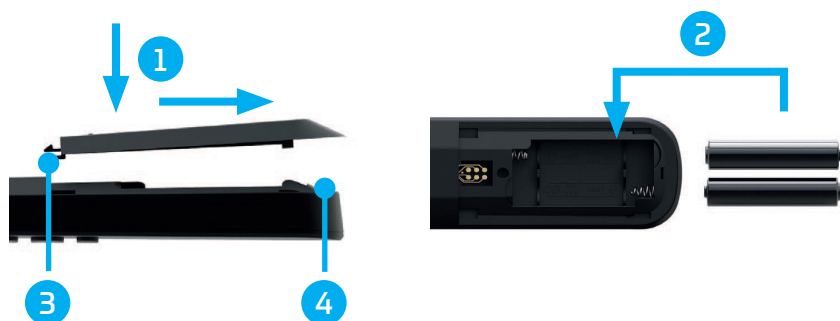


Abb. 5: Batterie einlegen in die Fernbedienung

2. Schalten Sie das TV-Gerät ein und folgen Sie den dort angezeigten Anweisungen.



Die Fernbedienung steuert danach ausschließlich die gekoppelte Set Top Box. Informationen zum Betrieb der Fernbedienung im Infrarot-Modus erhalten Sie bei Ihrem Netzbetreiber.

Inbetriebnahme

Netzwerkverbindung mit Netzwerkkabel herstellen

1. Verbinden Sie die Set Top Box wie in Abbildung 6 dargestellt. Achten Sie dabei auf die richtige Anschlussreihenfolge:

- 1 HDMI-Kabel
- 2 Netzwerkkabel
- 3 Steckernetzteil

2. Schalten Sie danach das TV-Gerät ein. Die Set Top Box sucht nun nach einer aktiven Netzwerkverbindung. Sobald die Netzwerkverbindung hergestellt wurde, werden Sie mit dem IPTV-System verbunden.

3. Folgen Sie im Anschluss den Anweisungen am TV-Gerät.

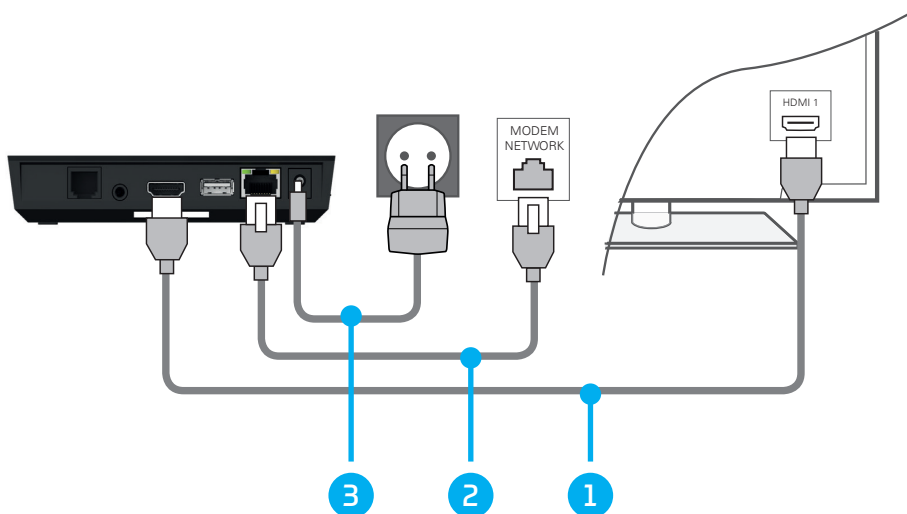


Abb. 6: Kabelverbindungen

Netzwerkverbindung mit WLAN herstellen



Wenn Sie eine Bluetooth-Fernbedienung verwenden, müssen Sie bei der erstmaligen Inbetriebnahme zuerst die Bluetooth-Fernbedienung koppeln. Erst dann können Sie im Setup-Menü navigieren. Drücken Sie dazu auf die Taste der Set Top Box, wenn Sie dazu aufgefordert werden. Wenn Sie eine Infrarot-Fernbedienung verwenden, können Sie den Abschnitt Bluetooth-Fernbedienung koppeln überspringen.



Gegebenenfalls müssen Sie das Steckernetzteil für ca. 5 Sekunden entfernen und wieder verbinden, um in das Setup-Menü zu gelangen.

1. Setup aufrufen

1. Verbinden Sie die Set Top Box wie in Abbildung 6 dargestellt, jedoch ohne Netzwerkkabel. Achten Sie dabei auf die richtige Anschlussreihenfolge.
2. Schalten Sie danach das TV-Gerät ein und warten Sie, bis die Meldung „Keine Netzwerkverbindung“ angezeigt wird.
3. Drücken Sie die OK-Taste auf der Fernbedienung bzw. die Taste auf der Set TopBox, um das Setup-Menü aufzurufen.

2. Bluetooth-Fernbedienung koppeln

Drücken Sie die Taste auf der Set Top Box und folgen Sie den Anweisungen am TV-Gerät.

3. WLAN-Verbindung herstellen

1. Navigieren Sie im Setup-Menü auf „WLAN verbinden“ und folgen Sie den Anweisungen am TV-Gerät.
2. Achten Sie beim Auswählen des WLANs auf eine ausreichend hohe Signalstärke (siehe Abbildung 7).
3. Überprüfen Sie gegebenenfalls die Signalstärke des verbundenen WLANs.
4. Navigieren Sie zur Schaltfläche „Verlassen“, um IPTV zu starten.

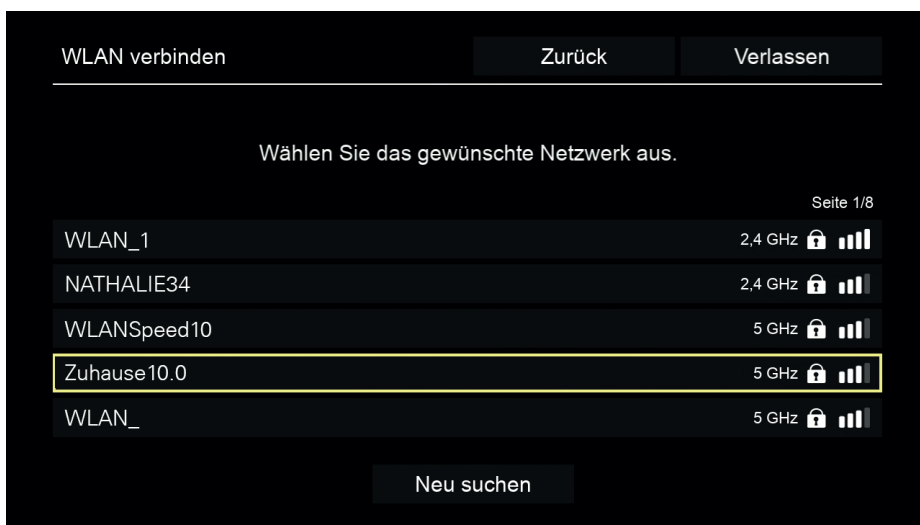


Abb. 7: Verfügbare WLANs

WLAN-Verbindung trennen

Um die WLAN-Verbindung zu trennen, navigieren Sie im Setup-Menü auf „WLAN trennen“. Verbinden Sie die Set Top Box mit einem Netzkabel, um IPTV zu starten (siehe Abbildung 6).

Reinigung



Gefahr durch elektrische Spannung sowie sich daraus ergebende Brandgefahr.

- ▶ Trennen Sie die Set Top Box vor der Reinigung vom Stromnetz.
- ▶ Benutzen Sie zur Reinigung ein trockenes Tuch.
- ▶ Reinigen Sie nur die Oberfläche der Set Top Box.
- ▶ Öffnen Sie auf keinen Fall die Set Top Box.

Fehlerbehebung

Fehler	Ursache	Abhilfe
Kein Bild	Keine Netzspannung	Steckernetzteil und Kabel auf festen Sitz kontrollieren.
	Kabelverbindung fehlerhaft	Kabelverbindungen auf festen Sitz kontrollieren.
	Falsche HDMI-Quelle	HDMI-Quelle des TV-Geräts auf Set Top Box einstellen.
Schlechte Bildqualität	nicht kompatibles HDMI-Kabel	Verwenden Sie ausschließlich das mitgelieferte HDMI-Kabel
Bild ruckelt	WLAN-Signal zu schwach	Setup aufrufen und Signalstärke unter „WLAN Status“ kontrollieren.

Fehler	Ursache	Abhilfe
	Bandbreite eingeschränkt aufgrund mehrerer Benutzer	Netzkabel anstelle von WLAN verwenden.
Set Top Box kann keine WLAN-Verbindung herstellen	MAC-Adresse der Set Top Box am Router nicht zugelassen	Router überprüfen und MAC-Adresse der Set Top Box zulassen
Supportinfo 30 - 34 wird länger als 3 Minuten angezeigt	Technischer Fehler beim Aufbau der Netzwerkverbindung	Set Top Box für ca. 5 Min. vom Strom nehmen. Bleibt der Fehler bestehen, Netzbetreiber kontaktieren
Supportinfo 40 - 85	Technischer Fehler während Software-Update	Set Top Box für ca. 5 Min. vom Strom nehmen. Bleibt der Fehler bestehen, Netzbetreiber kontaktieren

Bei weiteren Fragen kontaktieren Sie bitte Ihren Netzbetreiber.

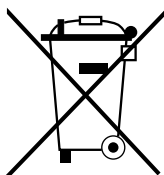
Entsorgung

Löschen von persönlichen Daten

Bevor Sie die Set Top Box entsorgen, stellen Sie sicher, dass sie etwaige Speichermedien (USB-Stick, SD-Karte) entfernen bzw. die darauf befindlichen Daten löschen. Dies dient zu Ihrer eigenen Sicherheit und verhindert, dass Ihre persönlichen Daten in falsche Hände geraten.

Rückgabe von elektrischen und elektronischen Altgeräten

Anwendbar in der Europäischen Union und anderen europäischen Staaten mit Systemen zur getrennten Sammlung von Wertstoffen.



Elektrische und elektronische Geräte dürfen nicht mit dem Hausmüll entsorgt werden. Der Verbraucher ist gesetzlich verpflichtet, elektrische und elektronische Geräte am Ende ihrer Lebensdauer an den dafür eingerichteten öffentlichen Sammelstellen oder an die Verkaufsstelle zurückzugeben. Einzelheiten dazu regelt das jeweilige Landesrecht. Das Symbol auf dem Produkt, der Gebrauchsanleitung oder der Verpackung weist auf diese Bestimmungen hin. Mit der Wiederverwertung, der stofflichen Verwertung oder anderer Formen der Verwertung von Altgeräten leisten Sie einen wichtigen Beitrag zum Schutz unserer Umwelt.

Rechtliche Hinweise

Eingetragene Warenzeichen und Lizenzhinweise



Hergestellt unter Lizenz der Dolby Laboratories. Dolby, Dolby Audio und das Doppel-D-Symbol sind eingetragene Warenzeichen der Dolby Laboratories.



HDMI, das HDMI-Logo und High-Definition Multimedia Interface sind Warenzeichen bzw. eingetragene Warenzeichen der HDMI Licensing LLC in den Vereinigten Staaten und anderen Ländern.

Konformitätserklärung

Hiermit erklärt der Hersteller, dass die CE-Kennzeichnung an diesem Gerät in Übereinstimmung mit den grundlegenden Anforderungen und den übrigen einschlägigen Bestimmungen der folgenden Richtlinien angebracht wurde:

2014/53/EU	RED-Richtlinie
2009/125/EC	Ökodesign-Richtlinie
2011/65/EC	RoHS-Richtlinie

Technische Daten der Set Top Box

Artikelinformation

Artikel-Nr.	STB-P420/0
Farbe	schwarz
Gewicht netto	197 g
Set Top Box (B x H x T)	130 x 130 x 25 mm

Umgebungsbedingungen

Temperatur	+5 – +40° C
Feuchtigkeit	20 – 80 %

Leistung / Energieverbrauch

Deep-Standby	0,3 Watt
Standby	3 Watt
Normalbetrieb	≤ 12 Watt

Unterstützte Formate und Codecs

Audio-Codecs	ac3, wma2, mp3, pcm, aac, mp2, aiff, aif, wav
Video-Codecs	MPEG1/2/4, avc, H.264 / H.263, H.265, xvid, m-jpeg
Video-Auflösungen	576i, 576p, 720p, 1080i, 1080p, 2160p30, 2160p60

Externe Anschlüsse

HDMI™ 2.0	1
Ethernet RJ45	1
Micro SD	1
USB 3.0	1
S/PDIF optisch	1
Stereo (3,5 mm)	1
RS232 und IR Input (RJ12)	1

Kopierschutz

DRM	Verimatrix Viewright®
HDMI	HDCP 1.4 / 2.2

Schnittstellen

Bluetooth	4.2
Infrarot	36 KHz (RC-5:SAT2 / r-Step)
WLAN	IEEE 802.11 b/g/n/ac (2,4 / 5 GHz)
WLAN-Sicherheit	WPA / WPA2 PSK

Stromversorgung / Steckernetzteil

Netzspannung	100 - 240 V / 50 - 60 Hz / 0,3 A
Ausgangsspannung	DC 12 V / 1 A

Technische Daten der Fernbedienung

Frequenzband	2400 MHz - 2483,5 MHz
max. Senderleistung	0 dBm



net services

Internet, Telefon & TV

net services ist eine Marke der net services GmbH & Co. KG
Lise-Meitner-Str. 4, 24941 Flensburg